

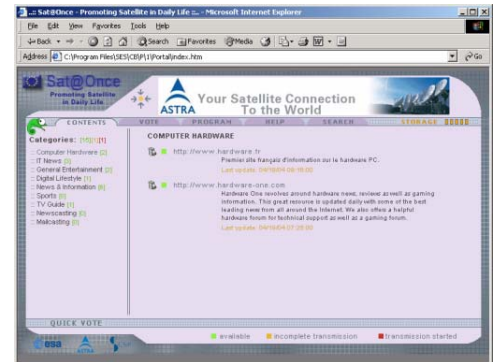
# Sat@Once

Multimedia-Satellitendienste für Jedermann

**Casablanca 3.4.0**

## Benutzerhandbuch – Einführung

(März 2006)



Casablanca Benutzerhandbuch

Inhaltsverzeichnis

**Hinweis:** Dieses Handbuch enthält Einstellungen und Parameter, die bei der Erstellung dieses Dokumentes richtig waren, die aber aufgrund kurzfristiger Änderungen jetzt nicht mehr gültig sein könnten.

Besuchen Sie deshalb bitte regelmäßig eine der Sat@Once-Internetseiten für aktuelle Informationen:

<http://www.satatonce.com/> oder <http://satatonce.tudor.lu/>

### Inhaltsverzeichnis

<b>1 EINFÜHRUNG</b> .....	<b>1</b>
1.1 KURZÜBERSICHT .....	2
1.2 (SEHR) HÄUFIG GESTELLTE FRAGEN -- UND DIE ANTWORTEN DAZU .....	3
1.3 WAS IST NEU IN VERSION 3.4.0 .....	4
1.4 VORTEILE VON SAT@ONCE .....	5
<b>2 EINRICHTUNG</b> .....	<b>7</b>
2.1 HARDWAREVORAUSSETZUNGEN .....	7
2.2 SOFTWAREVORAUSSETZUNGEN .....	8
2.3 HILFE VON DER NUTZERGEMEINDE .....	8
2.4 WENN SIE WIRKLICH ANFÄNGER SIND .....	10



## 1 Einführung

Sat@Once ist ein Europäisches Internetprojekt, durchgeführt von zwei Forschungsinstituten, dem CSP in Turin, Italien, und dem CRP Henri Tudor in Luxemburg, mit dem Ziel, den Einsatz von Satellitentechnologie im täglichen Leben zu fördern. Das Projekt wird von der Europäischen Weltraumbehörde ESA sowie von SES ASTRA finanziell und materiell unterstützt. Sat@Once verwendet die „Casablanca“-Technologie, um das World Wide Web in eine neue Dimension zu führen, wobei jedoch alle Aspekte der „Netikette“ gewahrt bleiben.

Sat@Once Satelliten Übertragung benutzt ASTRA und kann kostenlos empfangen werden. Heute werden bereits 200 verschiedene Internetinhalte übertragen: die populärsten WEB-Seiten, RSS-Feeds, Newsgroups und Mailing-Listen. Die Popularität dieser Internet-Inhalte wird halbautomatisch berechnet. Dies geschieht durch „Votes“, die von der Sat@Once Gemeinschaft über Internet abgegeben werden

Um diese Inhalte zu erhalten, benötigen Sie eine digitale Satellitenempfangsanlage, die im ASTRA-Footprint<sup>1</sup> liegt. Desweiteren benötigen Sie einen Windows PC<sup>2</sup> mit einem DVB-Daten-Adapter von einem der verschiedenen Herstellern: Technotrend, Technisat, Hauppauge, Pentamedia, Vbox u.a. und einen CASABLANCA Client (5,4MB) den Sie kostenlos von der Sat@Once Homepage herunterladen können:

<<http://www.satatonce.com/>> oder <<http://satatonce.tudor.lu>>

Die Version 3.4.0 vom March 2006 verbessert die RSS und Podcasting Services und bringt einen vierten Webcaster, bleibt aber voll kompatibel mit Version 3.3. Wir empfehlen Ihnen eine Aktualisierung.

Viel Spaß damit!

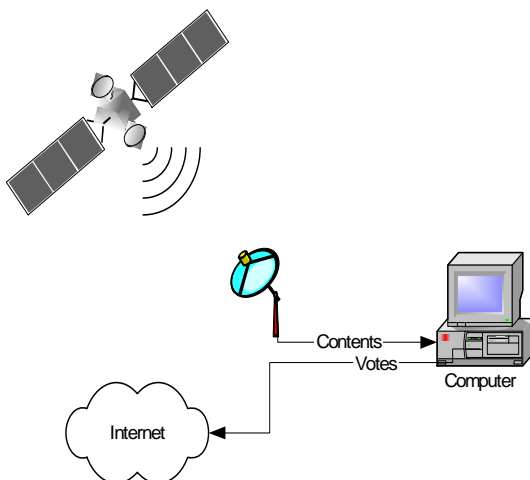
<sup>1</sup> Ein Footprint (Ausleuchtzone) bezeichnet die Empfangszone des Kommunikationssatelliten. Unser Sponsor ASTRA garantiert keinen Empfang von Sat@Once außerhalb des ASTRA 1G-Footprints. Die Informationen zu ASTRA-1G können Sie der Seite <<http://www.ses-astra.com/satellites/footprints.shtml>> entnehmen. Kurz gesagt zeigt Ihnen diese Seite, dass SAT@Once nur in Westeuropa empfangen werden kann.

<sup>2</sup> Einige Benutzer fragten nach einer Version für Linux oder für Macintosh. Unser Team ist sehr klein und unsere Aufgabe ist es nicht Software zu entwickeln, sondern sicherzustellen, dass ein signifikanter Beitrag erbracht werden kann, um das Internet zu erweitern. Sobald dieser Beweis (mit Ihrer Hilfe und Unterstützung) erbracht wurde, wird es für viele Unternehmen profitabel sein, Versionen für Linux und den Mac zu entwickeln.



### 1.1 Kurzübersicht

Der Zweck von *Casablanca* ist es, aus allen Inhalten (statische Webseiten, RSS, Podcasts, Newsgroups und Mailinglisten) die im Internet kostenlos verfügbar sind, die Inhalte auszusuchen, die den größten Teil der Benutzer interessieren, und diese Inhalte dann via Satellit zu übertragen.



Sie können sich *Casablanca* folgendermaßen vorstellen: die ASTRA-Satelliten füllen den Äther ständig mit den beliebtesten Webseiten, RSS, Podcasts, Newsgroups und Mailinglisten. Ihre kostenlose, persönliche Kopie von „Casablanca“ auf Ihrem PC wählt aus diesem Angebot die Inhalte aus, die am ehesten Ihrem Geschmack entsprechen.

Sie sehen sich diese Inhalte bequem „offline“ an und entscheiden sich, welche Webseiten Sie im Internet weiterlesen möchten. Einzig und allein für diese Seiten, müssen Sie eine Verbindung zum Internet herstellen.

Sie können Sat@Once auch benutzen, um sich Webseiten „online“ anzusehen. In diesem Fall werden Links, die nicht lokal gespeichert sind, automatisch aus dem Internet geladen<sup>3</sup>.

RSS, Podcasts, Newsgroups und Mailinglisten werden in gleicher Weise gesammelt und zu Ihnen übertragen.

Um eine Entscheidung fällen zu können, welche Websites es verdienen, in der nächsten Runde der Übertragungen aufgenommen zu werden, sammelt das System anonyme Stimmabgaben (engl. „votes“), an denen sich jeder Benutzer beteiligen kann. Der Stimmabgabeprozess basiert auf Standard-Internetprotokollen. Diese können sehr leicht verifiziert werden, um sicherzustellen, dass das System keine unerlaubten Daten überträgt (dass es nicht „spioniert“).

Um weiterhin mit der „Netikette“ übereinzustimmen, macht Casablanca Hit-Reporting, das heißt dass, wie es alle WEB-Server machen, anonyme Zugriffsstatistiken der WEB-Seiten gesammelt werden, um den Erfolg zu messen. Dieser Prozess verwendet Standard-Internetprotokolle welche sich einfach untersuchen lassen, um sicherzugehen, dass sie nichts ausspionieren.

<sup>3</sup> Sat@Once ist der Name des Service; Casablanca ist der Codename der Technologie.



## 1.2 (Sehr) häufig gestellte Fragen -- und die Antworten dazu

**F:-> Ich lebe in [Teheran, San Francisco, Johannesburg]. Wie kann ich hier Sat@Once empfangen?**

A:-> Sat@Once ist ein von SES-ASTRA und der Europäischen Weltraumbehörde ESA gefördertes Projekt. Wir senden nur auf ASTRA und nur nach Europa. Wir hoffen, dass Ihre Unterstützung andere Betreiber davon überzeugt, uns zu fördern und den selben Dienst auf Satelliten anzubieten, die auch Ihre Hemisphäre abdecken. Bitte informieren Sie sich in der Zwischenzeit weiter durch diesen Newsletter und über das Internet.

**F:-> Meine Empfängerkarte ist von (...) Kann ich Sat@Once empfangen?**

A:-> Fragen Sie bitte Ihren Verkäufer oder in Internet Benutzerforum (siehe unten). Falls Ihr DVB-Empfänger einen Treiber zum Dekodieren von DVB-Daten beinhaltet, dann kann er normalerweise auch Sat@Once empfangen.

**F:-> Kann ich mit Sat@Once E-Mails empfangen, oder Peer-to-Peer-Downloads machen?**

A:-> Sat@Once ist ein Rundfunk-Dienst („Broadcast Service“), was bedeutet, dass unsere gesendeten Inhalte von der Mehrheit der Stimmabgaben aller Benutzer bestimmt werden. Wir übermitteln keine persönlichen oder privaten Inhalte. Ebenso sind Ihre Stimmabgaben anonym - es gibt keine Cookies, es findet kein Herumspionieren und keine Weitergabe von Profilen statt, da diese auf Ihrem PC verbleiben.

**F:-> Gibt es eine Version für Linux oder den Mac?**

A:-> Sat@Once ist ein Pilotprojekt, um einen kostenlosen Satelliten-Dienst anzubieten. Unser Team ist sehr klein und unsere Hauptaufgabe sehen wir nicht in der Entwicklung, sondern darin, zu beweisen, dass die Satellitentechnologie einen Mehrwert ins Web bringen kann. Sobald dieser Beweis (mit Ihrer Hilfe und Unterstützung) erbracht wurde, wird es für viele Unternehmen profitabel sein, Versionen für Linux und den Mac zu entwickeln.

**F:-> Ich bekomme einen CRC-Fehler bei der Installation. Würden Sie mir das Setup bitte per E-Mail zusenden? Könnten Sie mich bitte anrufen?**

A:-> Falls Sie Probleme beim Herunterladen der Software haben, versuchen Sie, die Software von einem anderen der 3 offiziellen Download-Servern herunterzuladen, oder bitten Sie einfach einen Ihrer Bekannten, der die Software bereits heruntergeladen hat, um eine Kopie auf CD-ROM. Wir



sind ein SEHR kleines Team und können nicht allen unseren Benutzern das Setup per E-Mail zusenden (5.4 MB) :-)

Aus dem selben Grund können wir Sie leider nicht zurückrufen, sorry :-). Sie sind jedoch alle herzlich eingeladen, sich auf den folgenden Webforen der Sat@Once-Gemeinde anzuschließen, um Support zu erhalten (und zu geben) :-)

- <http://www.ipviasky.com/> in deutscher und englischer Sprache
- <http://casablanca.prifis.info/> auf Tschechisch, Deutsch und Englisch
- <http://scaistar.altervista.org/> auf Italienisch.

**F:-> Ich bin verzweifelt. Warum erscheinen die Webseiten die ich mittels eines Votes angefordert habe nicht in Sat@Once?**

A:-> Sie sind nicht der einzige Benutzer. Sat@Once misst die Popularität von Internet-Inhalten durch Votes von mehr als 160.000 Benutzern. Zum Beispiel hat die populärste Seite mehr als 9.000 Votes pro Monat. Für jeden Internet-Inhalt mit weniger als 2.000 Votes gibt es nur eine sehr geringe Wahrscheinlichkeit, dass er gesendet wird.

## 1.3 Was ist neu in Version 3.4.0

Die vorliegende Version 3.4.0 vom März 2005 verbessert die RSS und Podcasting Services, die in 3.3.0 eingeführt wurden, und bringt einen neuen Webcaster, um Ihnen noch mehr Unterhaltung zu bieten. Das ist ein Vorteil des CAB-Formats, das mit Version 3.2 eingeführt wurde: die Inhalte unserer Transmissionen bleiben in komprimierten CAB-Archiven auf Ihrer Festplatte gespeichert und werden nur entpackt, wenn Ihr Browser es verlangt.

Folgende Veränderungen wurden gemacht:

- Sie können direkt auf die Schlagzeilen Ihrer Lieblings RSS Feeds und -Podcasts ohne einen „Rss Aggregator“ zugreifen. RSS Bandit und RSS Reader sind immer noch unterstützt.
- Ein vierter Webcaster, der der Inhalt von Deutsche Welle zusammen anordnet, wird in Version 3.4 eingeführt. Einige Inhalte sind ausschließlich für Sat@Once.
- ... und natürlich wurden die bekanntesten Fehler aus der Vorgängerversion behoben (soweit wir das konnten ☺).



Falls Sie Casablanca 3.3 schon installiert hatten und auf die neue Version 3.4 umstellen möchten ohne dabei Ihre Inhalte und Einstellungen zu verlieren, gehen Sie bitte zur Sektion „Upgrade von 3.3 auf 3.4“ im Installationshandbuch.

## 1.4 Vorteile von Sat@Once

Die Möglichkeit, populäre Webseiten, Newsgroups und Mailinglisten „offline“ zur Verfügung gestellt zu bekommen, hat folgende Vorteile für Sie als Benutzer:

- Eine Vorschau der Inhalte, die am ehesten Ihrem Geschmack entsprechen, ist bereits lokal verfügbar, ohne eine Verbindung zum Internet herstellen zu müssen.
- Eine gigantische Zahl von Inhalten kann täglich übertragen werden (ca. 10 GByte/Tag bei einer Geschwindigkeit von 1 Mbit/s).
- Extrem schnelle Zugriffszeiten auf die Inhalte, da sie lokal gespeichert sind.
- Sie können wählen, kommerzielle Mailinglisten zu erhalten und somit unter den Ersten zu sein, die Vorteile eines kommerziellen Angebotes ausnutzen können, ohne Ihre Internetverbindung zu überladen (z.B. können Sie der Erste sein, der folgendes Mail liest: *Neuste Canon® Digitalkamera inklusive eines 1GB Microdrive, statt 700 Euro jetzt nur 150 Euro; solange der Vorrat reicht*)
- Sie können durch Ihre „Votes“ beeinflussen, welche Inhalte übertragen werden.
- Sie genießen die Vorteile des Sat@Once-Portals und der lokalen Casablanca-Suchmaschine, um die lokalen Inhalte zu entdecken.

Folgende Vorteile für Sie als Webautor:

- Wenn Ihre Webseite per Satellit übertragen wird, erhöhen Sie die Sichtbarkeit Ihrer Inhalte, da Ihre Webseite gleichzeitig an eine riesige Benutzergruppe gesendet wird.
- Ihr Webserver wird entlastet, was sich günstig auf die Antwortzeiten gegenüber profitablen E-Commerce-Transaktionen auswirkt.
- Statistiken über „Offline“-Zugriffe auf Ihre Webseite werden gesammelt und an Sie weitergeleitet.<sup>4</sup>

Casablanca hat weiterhin folgende Vorteile für Sie als Werbeanbieter:

- Casablanca speichert Webinhalte, ebenso wie Werbebanner gemäß dem individuellen

<sup>4</sup> Wenn Sie verhindern möchten, dass Inhalte mittels Casablanca verteilt werden, müssen Sie nur ein <NOCACHE>- oder <ROBOT>-Feld in die entsprechenden Seiten einfügen. Da Casablanca nur halbautomatisch arbeitet, können Sie uns auch jederzeit eine Nachricht über die Sat@Once - Kontaktseite zukommen lassen.



Geschmack des Benutzers, ohne den Benutzer böswillig auszuspionieren: Sie erreichen Ihr Ziel und wahren trotzdem die Regeln der „Netikette“.

- Die Seiten, die mittels Casablanca übertragen werden sind voll kompatibel mit ihrem „Online“-Verhalten; die Bandbreite des Benutzers wird dann hauptsächlich dazu verwendet, Werbebanner zu laden.
- Ihre Werbebanner können sogar „offline“ angezeigt werden, wenn Sie sich an die Empfehlungen des Casablanca-Technologie halten.
- Da Casablanca als eine Art virtueller „Vermittler“ fungiert, können Webseiten direkt benutzt werden, um einen bestimmten Markt anzuvisieren. Dadurch können Sie einen höheren Preis pro Zugriff auf ein Werbebanner fordern.

Folgende Vorteile für Sie als kommerzieller Mailinglistenoperator.

- Ihre E-Mails werden über Satellit gesendet und können damit Richtext enthalten, ohne die Internetverbindung des Empfängers zu belasten
- Der Benutzer kann entscheiden, ob er Ihre Mails empfängt oder nicht, was somit nicht mehr als „Spamming“-Aktion angesehen werden kann und Ihren Ruf schützt.
- Casablanca ist voll IP-kompatibel, so dass eine Benutzerverbindung direkt zu Ihrer Verkaufsseite geführt werden kann. Also ein Nonplusultra-Shopping-Kanal.



## 2Einrichtung

Bevor Sie *Casablanca* auf Ihrem PC installieren, sollten Sie als Benutzer sicherstellen, dass dieser alle Systemvoraussetzungen erfüllt, wobei die nachfolgenden Angaben Mindestanforderungen sind. Um möglichst viel Freude an Sat@Once zu haben, sollten Sie die angegebenen Empfehlungen berücksichtigen.

### 2.1 Hardwarevoraussetzungen

- ▣ *IBM-kompatibler PC mit:*
  - 500 MHz CPU-Takt (700 MHz empfohlen)
  - 128 MB RAM (256 MB empfohlen für neuere Versionen von Windows)
  - 1 GB freien Festplattenplatz zur Speicherung von Webinhalten und Newsgroups (2 GB empfohlen)
- ▣ eine digital Satellitenschüssel, die auf die ASTRA-Position 19,2 ° Ost ausgerichtet ist
- ▣ ein **datentaugliches DVB-Empfangsgerät** (PCI oder USB)

Die vorliegende Version der *Casablanca*-Software wurde erfolgreich mit den folgenden PCI-Karten getestet, deren Installation in einem separaten Handbuch beschrieben sind:

- **TechniSat SkyStar2**
- **TechnoTrend DVBSat PCI**<sup>5</sup>

Seit Veröffentlichung der ersten Version dieses Dienstes im 2002 haben weitere Hersteller Standard-Konfigurationen ihrer Produkte zum Empfang von Sat@Once veröffentlicht. Bitte besuchen Sie deren Webseiten und laden Sie dort die Ihrer Ausstattung entsprechende

<sup>5</sup> Dieses Kartenmodell ist auch erhältlich als:

- Fujitsu-Siemens PCI-DVB Sat
- Hauppauge WinTV DVB-s
- Technisat Skystar 1
- Galaxis DVB Card S CI (Plug.in S)

Der Unterschied zwischen diesen Modellen liegt in den verwendeten Treibern.



Konfiguration herunter. Unser Team ist sehr klein und wir können daher nicht auf Frage bezüglich des Satellitenempfangs antworten.

### 2.2 Softwarevoraussetzungen

- ▣ *Eine der folgenden Version des Windows-Betriebssystems:*
  - Windows 98 SE (4.10.2222A)
  - Windows Me
  - Windows 2000 Professional
  - Windows XP
- ▣ *Internet Explorer 5.5 oder höher*
- ▣ *DirectX 6 oder höher (einige Kartentreiber benötigen DirectX Version 7 oder höher)*
- ▣ *Treiber und Setup-Programm für einen der empfohlenen DVB-Empfänger. Diese können aus dem Internet heruntergeladen werden:*
  - *Technisat:*  
<http://www.technisat.com>
  - *TechnoTrend:*  
<http://www.technotrend.de/download>

(Internet Explorer und DirectX können von der Microsoft Webseite heruntergeladen werden)

### 2.3 Hilfe von der Nutzergemeinde

Unser Entwicklerteam ist klein, *Casablanca* ist eine kostenlose Software und Sat@Once ein kostenloser Dienst. Deshalb sind wir allen Benutzern dankbar, die in etablierten Webforen eine Diskussion gestartet haben, um neuen Benutzern zu helfen und unseren Dienst bekannter zu machen. Das ist das Schöne am Internet.

In der folgenden Tabelle sind einige Webforen aufgelistet, bei denen Sie sich registrieren und anderen Nutzern Fragen stellen können. Natürlich wäre es sehr nett von Ihnen, wenn Sie, nachdem Sie sich selbst mit dem Dienst vertraut gemacht haben, zurückkommen und anderen Benutzern helfen. Danke.



Forum	URL	Sprache	Anmerkung
IPviasky Forum	<a href="http://212.56.240.42/phpBB2/viewforum.php?f=23">http://212.56.240.42/phpBB2/viewforum.php?f=23</a>	Deutsch	Inoffizielles Forum von T-DSL via Satellit mit einem exzellenten Installationsanleitung für Sat@Once (Casablanca). Beinhaltet auch eine sehr gute Diskussionsliste zu Sat@Once und die letzten <i>Casablanca</i> Software Setups.
Unofficial CSP's <i>Casablanca</i> Service Page	<a href="http://casablanca.prfis.info">http://casablanca.prfis.info</a>	Tschechisch, Slowakisch, Englisch	Forum von Thomasino, einem Sat@Once Fan.
AtSky (alias „Neotion“) Support-Forum	<a href="http://www.atskynaue.net">http://www.atskynaue.net</a> <a href="http://www.neotionaute.net">http://www.neotionaute.net</a>	Französisch	Hilfe zur Benutzung der @Sky Pilot DVB box, einschließlich des Supports zum Empfang von Sat@Once
SCAISTAR	<a href="http://scaistar.altervista.org/">http://scaistar.altervista.org/</a>	Italienisch	Homepage von italienischen Satelliten-Fans und Diskussionsforum für Sat@Once.
DVBN	<a href="http://www.dvbnetwork.com">http://www.dvbnetwork.com</a>	Englisch	Bietet Hilfe zu DVB Satellitenanwendungen, wie z.B. Sat@Once ( <i>Casablanca</i> ) und anderen.
DVBMagic	<a href="http://forum.dvbmagic.de">http://forum.dvbmagic.de</a>	Deutsch	Bietet Hilfe zu DVB Satellitenanwendungen, wie z.B. Sat@Once ( <i>Casablanca</i> ) und anderen.
Hauppauge-support	<a href="http://www.hauppauge.de/sup_dvb.htm">http://www.hauppauge.de/sup_dvb.htm</a>	Deutsch	Support-Seite von Hauppauge mit Registry-Parameters, um die Treiber für Sat@Once feinzutunen.
PCTV sat	<a href="http://www.forum.pctvsat.com">www.forum.pctvsat.com</a>	Deutsch	Diskussionsforum mit Schwerpunkt auf der PCTV sat PCI-Karte von Pinnacle und die Verwendung der Karte mit Satellitenapplikationen wie Sat@Once ( <i>Casablanca</i> ).
DVB Forum	<a href="http://www.dvbforum.com">http://www.dvbforum.com</a>	Deutsch	Allgemeines Forum zu DVB Satellitenempfang und -anwendungen einschließlich Sat@Once ( <i>Casablanca</i> ).
ASSISTEC	<a href="http://www.assitecforum.com">http://www.assitecforum.com</a>	Italienisch	Italienisches Netsystem-Benutzerforum mit jeder Menge Informationen zur Installation und Benutzung von DVB-Hard-und Software (z.B. <i>Casablanca</i> ).



## 2.4 Wenn Sie wirklich Anfänger sind...

Wenn Sie wirklich ein Anfänger sind, was den Satellitenempfang für den Endkundenbereich angeht ... Herzlich willkommen in der Welt der unterhaltsamen Inhalte, die ab sofort auf ihrer lokalen Festplatte zur Verfügung stehen werden. Bitte beachten Sie, dass *Casablanca* eine Software ist, die eine datentaugliche Satellitenempfangsanlage benötigt, um zu funktionieren.

Wenn Sie *Casablanca* ohne eine Software für den Empfang von Daten via Satellit (in diesem Dokument auch „Kontrollanwendung“ genannt) oder ohne datentaugliche Satellitenempfangsanlage installieren oder wenn Sie sich nicht in dem Sat-Empfangsgebiet von ASTRA befinden, werden Sie auf Ihrer Festplatte keine Sat@Once-Daten empfangen.