

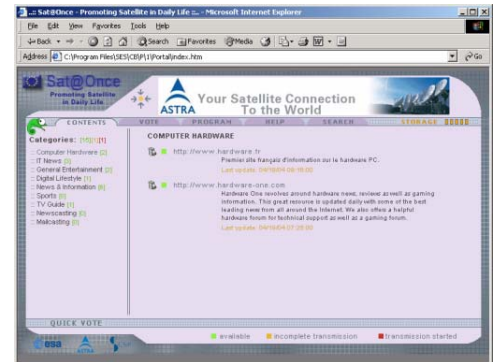
# Sat@Once

Multimedia-Satellitendienste für Jedermann

**Casablanca 3.4.0**

## Benutzerhandbuch – Installation

(März 2006)



Casablanca Benutzerhandbuch

Inhaltsverzeichnis

**Hinweis:** Dieses Handbuch enthält Einstellungen und Parameter, die bei der Erstellung dieses Dokumentes richtig waren, die aber aufgrund kurzfristiger Änderungen jetzt nicht mehr gültig sein könnten.

Besuchen Sie deshalb bitte regelmäßig eine der Sat@Once-Internetseiten für aktuelle Informationen:

<http://www.sat@once.com/> oder <http://sat@once.tudor.lu/>

### Inhaltsverzeichnis

<b>1. INSTALLATION .....</b>	<b>2</b>
1.1. INSTALLATION DES DVB-EMPFÄNGERS .....	2
1.2. INSTALLATION VON CASABLANCA .....	2
1.2.1 Installation der Vollversion .....	3
1.2.2 Installation des Upgrade von Version 3.3.0.15 auf 3.4.0.14 .....	4
<b>2. SAT@ONCE - EINSTELLUNGEN .....</b>	<b>2</b>
2.1. GRUNDLEGENDE DINGE ZUM EMPFANG VON SAT@ONCE DATEN .....	2
2.1.1 Satelliten Parameter .....	3
2.1.2 DVB Parameter .....	3
2.1.3 Herstellerdefinierte Karten-IP-adressen .....	3
2.1.4 Spezifische Sat@Once Parameter .....	4



## 1. Installation

Die gesamte *Casablanca*-Installation umfasst 4 einfache Schritte:

1. Installation der DVB-Karte.
2. Installation der Treiber für die DVB-Karte.
3. Installation der Kontrollanwendung der DVB-Karte.
4. Installation von *Casablanca*

Danach sind Sie bereit, um *Casablanca* zu nutzen und per Satellit die Sat@Once Dienste zu empfangen.

### 1.1. Installation des DVB-Empfängers

Die ersten drei Punkte (siehe oben) betreffen Elemente welche nicht im Verantwortungsbereich des Sat@Once-Team liegen und können im Dokumentationsbereich des jeweiligen Herstellers der DVB-Adapter gefunden werden. Als Beispiel hat unser Team 2 Dokumente für die Technisat Skystar 2 und die Technotrend DVB-DataPCI erstellt, die von der Sat@Once Webseite frei heruntergeladen werden können.

### 1.2. Installation von *Casablanca*



Falls Sie eine sehr alte Version von *Casablanca* (bis einschl. V. 3.2.0.5) auf Ihrem Computer installiert haben, beenden Sie bitte zunächst die „Catcher“-Anwendung (das Chamäleon) in der Systemleiste und deinstallieren Sie die Software, indem Sie die letzte Version der *Casablanca*-Software benutzen, oder über die Systemsteuerung über „Software hinzufügen/löschen“.

Wenn Sie jedoch bereits Version 3.3.0.15 auf Ihrem Computer haben, müssen Sie lediglich das „Upgrade“-Installationsprogramm starten, welches mit einer Größe von 3,6 MB wesentlich kleiner ist als die Vollversion (5,4 MB). Beide Installationsprogramme werden via Satellit übertragen oder können von einer der Sat@Once-Webseiten heruntergeladen werden:

<<http://www.satatonce.com/>> oder <<http://satatonce.tudor.lu>>



### 1.2.1 Installation der Vollversion

Um eine vollständige Installation von *Casablanca* durchzuführen, klicken Sie einfach doppelt auf die Datei „FullSetup.exe“<sup>1</sup>, zur Installation der deutschen Vollversion. Wenn das Setup-Programm eine ältere Version von *Casablanca* auf Ihrem PC vorfindet, fordert es Sie auf, das Update auszuführen. Wenn es die aktuelle Version vorfindet, bittet es Sie, Ihren Wunsch, *Casablanca* zu deinstallieren, zu betätigen. Findet es keine *Casablanca*-Version auf Ihrem Computer, startet die komplette Installation.

Das Setup-Programm führt bei der Installation die folgenden Schritte aus, die zum Teil Ihre Interaktion erfordern:

1. Bestätigen Sie zunächst die Lizenzbedingungen, indem Sie auf „Ja“ klicken.
2. Wählen Sie ein Installationsverzeichnis für *Casablanca* aus. Bedenken Sie, dass *Casablanca* alle empfangenen Inhalte dort speichern wird, sowohl Webseiten als auch Newsgroups und Mailinglisten. Sie sollten also sicherstellen, dass das gewählte Festplattenlaufwerk genügend freien Speicherplatz<sup>2</sup> bietet (2 x 1 GB).
3. Wählen Sie die IP-Adresse Ihrer DVB-Karte aus (siehe Abbildung 1)<sup>3</sup>. Die **Technisat**-Karte hat üblicherweise die Adresse **192.168.2.238** und die **TechnoTrend**-Karte die Adresse **192.168.46.21**.



**Hinweise:** Die eigentliche IP-Adresse Ihrer Karte ist abhängig von der Version des verwendeten Treibers. Die angegebenen Adressen beziehen sich auf die Version 3.0.6 des **Technisat**-Treibers beziehungsweise Version 2.08b des **TechnoTrend**-Treibers.

<sup>1</sup> Der komplette Name ist CasablancaFullSetup\_<Version>\_<Sprache>.exe

<sup>2</sup> Standardmäßig wird Laufwerk C:\ zur Installation vorgeschlagen. Sie können *Casablanca* aber auch in einem anderen als dem Standardverzeichnis installieren.

<sup>3</sup> Dieser Teil des Dialogfeldes wird nur sichtbar sein, wenn Sie *Casablanca* noch nie auf Ihrem PC installiert hatten. Falls es einmal installiert wurde, auch wenn Sie es mehrmals komplett deinstalliert haben, wird dieses Dialogfeld nicht mehr erscheinen.

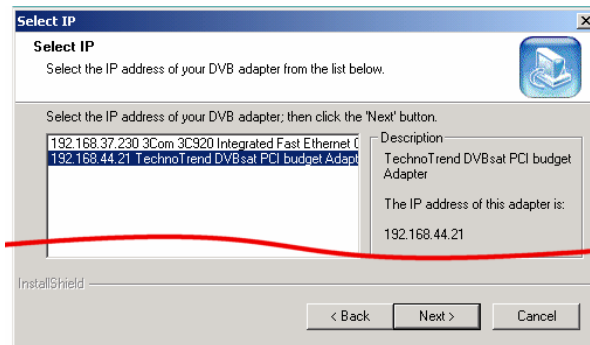


Abbildung 1: Auswahl der IP-Adresse Ihrer DVB-Karte.

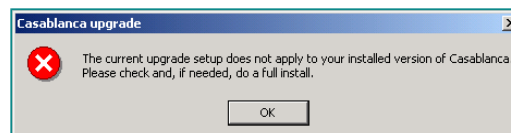


4. Zuletzt kopiert das Installationsprogramm alle Anwendungsdateien auf Ihre Festplatte und registriert die benötigten Softwarekomponenten.
5. Abhängig von Ihrer Systemkonfiguration ist es möglich, dass das Setupprogramm nach erfolgreicher Installation einen Neustart des Rechners benötigt.

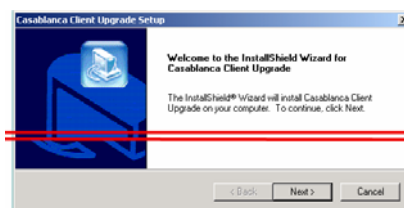
### 1.2.2 Installation des Upgrade von Version 3.3.0.15 auf 3.4.0.14

Wenn Sie das Upgrade-Setup benutzen, um Ihre *Casablanca*-Software von Version 3.3.0.15 auf Version 3.4.0 zu aktualisieren<sup>4</sup>, sichert es alle bisher gespeicherten Inhalte, wohingegen eine Vollinstallation die Inhalte löscht. Um das Upgrade auszuführen, klicken Sie doppelt auf die Datei „Upgrade.exe“<sup>5</sup> zur Installation der deutschen Version. Der Installationsprozess überprüft zunächst, ob eine Aktualisierung der gegenwärtigen Version von Casablanca möglich ist. Ist dies nicht der Fall, erscheint folgende Meldung auf dem Bildschirm:

<sup>4</sup> Um *Casablanca* 3.1.0.10 oder älter auf Version 3.3 zu aktualisieren benötigen Sie eine Vollinstallation  
<sup>5</sup> Der komplette Name ist CasablancaUpgradeSetup\_<Version>\_<Sprache>.exe

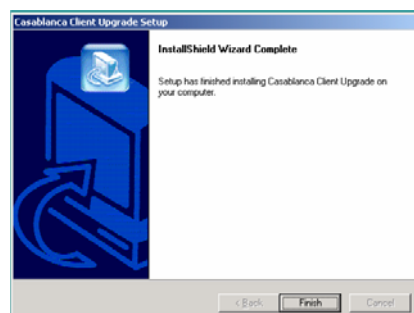


Wenn eine Aktualisierung möglich ist, sehen Sie den folgenden Installationsdialog:



Folgen Sie den Anweisungen auf dem Bildschirm, um das Upgrade zu installieren:

6. Lesen und bestätigen Sie die Lizenzvereinbarung, indem Sie auf „Ja“ klicken.
7. Klicken Sie auf „Fertig“, wenn die Aktualisierung beendet ist.





## 2. Sat@Once - Einstellungen

Die wichtigsten Empfangsparameter für Sat@Once sind in der folgenden Tabelle zusammengefasst

(besuchen Sie regelmäßig eine der Sat@Once-Webseiten für kurzfristige Änderungen):

- |                                    |  |
|------------------------------------|--|
| ☒ Satellit: ASTRA 1D auf 23.5° Ost | ☒ Multicast-Announcement-Adresse: 228.67.3.0 |
| ☒ Transponder: 11.836.50 MHz       | ☒ Multicast-Announcement-Port: 1767          |
| ☒ Symbolrate: 29900 kSymbole/s     |  |
| ☒ Polarisierung: H (horizontal)    |  |
| ☒ PID: 1304 (dezimal)              |  |

Die Parameter der rechten Spalte werden durch das Casablanca-Setupprogramm gesetzt (Upgrade oder Vollinstallation)<sup>6</sup>.

Die Parameter der linken Seite müssen im DVB-Adapter-Equipment manuell oder mit einer speziellen vom Hersteller gelieferten „Sat@Once-Konfigurationsdatei“ konfiguriert werden.

Beispiele zu den Einstellungen der Technisat- und Technotrend-Karten können Sie in kartenspezifischen Dokumenten finden, welche separat von der Sat@Once Webseite heruntergeladen werden können.

### 2.1. Grundlegende Dinge zum Empfang von Sat@Once Daten

Die Konfiguration eines PC-Satellitenempfängers um Sat@Once zu empfangen enthält weiterhin viele einzustellende Parameter (das wird sich vielleicht in der Zukunft ändern). Technisat und Hauppauge haben auf Ihrer Webseite Konfigurationsdateien für ihre Karten veröffentlicht, die eine gebrauchsfertige Konfiguration enthalten. Falls Sie keines dieser Produkte besitzen, finden Sie im weiteren einige grundlegende Beschreibungen über Satellitenübertragung und die Parameter die Sie einstellen müssen um Sat@Once zu benutzen.

<sup>6</sup> Verschiedene DVB Hersteller verlangen, dass die IP Multicastadresse angegeben werden, welche ausgefiltert werden sollen. In dem Fall müssen Sie die folgende Adressen einfügen: 228.67.3.0, 228.64.0.4, 228.64.0.5, 228.67.3.2



### 2.1.1 Satelliten Parameter

- Ihre **digitaltaugliche** Satellitenschüssel muss auf ASTRA (23,5Grad Ost) gerichtet sein.
- Die Transponderfrequenz ist „111836.50 MHz“ (genauer: 12603.75 MHz)
- Die Transponderpolarisation ist „Horizontal“

#### Erklärung

Das Signal erreicht Ihre Satellitenempfangsanlage als eine elektromagnetische Welle, genau wie Ihr TV oder Radiosignal. Sie müssen Ihre Empfangsanlage einstellen (Frequenz und Polarisation), um diese Wellen zu empfangen.

### 2.1.2 DVB Parameter

- die Symbolrate beträgt „29900 kSymbole/s“
- die FEC (Forward Error Correction) „automatic“
- die PID (Program ID) ist „1304“

#### Erklärung

Eine Welle moduliert einen digitalen Fluss von „0“ und „1“. Sie benötigen eine Symbolrate, um die Welle in einen Fluss von „0“ und „1“ zu transferieren.

Die FEC besteht aus zusätzlichen Bits, um Transmissionsfehler zu korrigieren. Sie benötigen den FEC Parameter um die „richtigen Bits“ von den „Korrektur-Bits“ zu unterscheiden.

Ein Fluss von DVB Bits beinhaltet verschiedene Programme (TV, Radio, IP-Daten) auf dem selben Transponder. Der PID Parameter ist die „DVB-Adresse“ von Sat@Once, die Sie benötigen, um die DVB-Pakete zu spezifizieren, welche die IP-Pakete von Sat@Once beinhalten.

### 2.1.3 Herstellerdefinierte Karten-IP-adressen

- die „Satellitenempfänger-IP-Adresse“ ist x.x.x.x (IP-Wert vergeben durch den DVB-Datentreiber)



#### Erklärung

Mit dieser Adresse verhält sich Ihr DVB-Empfänger wie ein Ethernetadapter in Ihrem PC. Windows wird alle Daten, welche von diesem „Ding“ kommen, von dem es denkt, es sei ein Netzwerkadapter, an die *Casablanca*-Software weiter geben. In der *Casablanca*-Software wählen Sie dieses Netzwerkinterface aus der Liste aller Adressen, die vorhanden sind, aus. Es darf natürlich **nicht** die IP-Adresse der terrestrischen (LAN-) Netzwerkkarte sein.

#### 2.1.4 Spezifische Sat@Once Parameter

- die Multicast-Announcement-Adresse ist „228.67.3.0“
- die Port-Adresse ist „1767“

#### Erklärung

Die Sat@Once-Server-Plattform überträgt über Multicast-Adresse und Port die Daten, die *Casablanca* braucht, um die anderen IP-Multicast-Adressen der verschiedenen Webcaster zu bekommen<sup>7</sup>.

Wie Sie hieraus vielleicht ersehen können, könnte man Casablanca ebenso gut über ein WI-FI LAN betreiben ☺

---

<sup>7</sup> Manche Kartenhersteller bieten in ihrer Kartenapplikation eine Option „auto PID“ an. Diese Option muss für Sat@Once **ausgeschaltet** sein. Es handelt sich hierbei um einen Algorithmus fern aller Standards, der die IP-Adresse in einen PID-Wert konvertiert. Da er nicht dem Standard entspricht, verwenden wir ihn in Sat@Once nicht.