

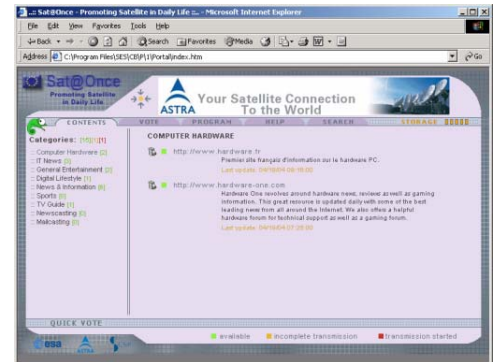
# Sat@Once

Multimedia-Satellitendienste für Jedermann

**Casablanca 3.4.0**

## Benutzerhandbuch – Fehlerbehebung

(März 2006)



Casablanca Benutzerhandbuch

Inhaltsverzeichnis

**Hinweis:** Dieses Handbuch enthält Einstellungen und Parameter, die bei der Erstellung dieses Dokumentes richtig waren, die aber aufgrund kurzfristiger Änderungen jetzt nicht mehr gültig sein könnten.

Besuchen Sie deshalb bitte regelmäßig eine der Sat@Once-Internetseiten für aktuelle Informationen:

<<http://www.satatonce.com/>> oder <<http://satatonce.tudor.lu>>

### Inhaltsverzeichnis

<b>1 FEHLERBEHEBUNG</b> .....	<b>2</b>
1.1 CASABLANCA EMPFÄNGT KEINERLEI DATEN .....	2
1.2 ALLE EINGEHENDE ÜBERTRAGUNGEN WERDEN VERWORFEN .....	3
1.3 STATISTIK DER TUNING-APPLIKATION ZEIGT SEHR NIEDRIGE BITRATEN .....	4
1.4 IE ODER OE MÖCHTE „OFFLINE ARBEITEN“ .....	4
1.5 SIE KÖNNEN IHRE „VOTES“ NICHT SENDEN .....	6
1.6 DER WEBCASTTUNER KANN NICHT GESTARTET WERDEN .....	6
1.7 WEBSEITEN WERDEN IN IHREM LOKALEN SPEICHER NICHT AKTUALISIERT .....	6
1.8 EIN KLICK AUF EIN LINK IN DER PORTALSEITE FÜHRT ZU EINER FEHLERMELDUNG (NORMALERWEISE 404) .....	8
1.9 DAS ÖFFNEN EINER WEBSEITE AUS DEM LOKALEN SPEICHER DAUERT SEHR LANGE ODER SCHLÄGT GANZ FEHL.....	8
1.10 CASABLANCA EMPFÄNGT KEINE NEWSGROUPS.....	9
1.11 OUTLOOK EXPRESS ZEIGT KEINERLEI ARTIKEL FÜR EINE NEWSGROUP AN .....	10
1.12 DAS PORTAL ZEIGT KEINERLEI INHALT DES CACHES AN, OBWOHL ER NICHT LEER IST.....	11
1.13 NACH DER BENUTZUNG VON CASABLANCA IST MIT DEM INTERNET EXPLORER KEIN ZUGRIFF AUF DAS INTERNET MÖGLICH I	11
<b>2 BEKANNTE PROBLEME</b> .....	<b>2</b>
2.1 VORSICHT BEIM DESINSTALLIEREN ODER BEIM AKTUALISIEREN VON CASABLANCA.....	2
2.2 DER SERVICE KANN BEI EINGESCHRÄNKTEN BENUTZERRECHTEN UNTER W2K UND WINXP NICHT INSTALLIERT WERDEN ODER LAUFEN.....	2
2.3 CASABLANCA UND NETSCAPE COMMUNICATOR .....	2
2.4 INSTALLATION NETSCAPE COMMUNICATOR NACH CASABLANCA.....	3
2.5 DIE ANIMATION DES CHAMÄLEON-ICONS IN DER SYSTEMLEISTE FRIERT EIN .....	3
2.6 WINDOWS BETRACHTET EINE TECHNO TREND DVBSAT PCI-KARTE ALS VERBINDUNG ZUM INTERNET.....	3



2.7	DER WEBCASTTUNER STARTET NICHT BEIM WINDOWS-START .....	3
2.8	FEHLERMELDUNG „COULD NOT INSTANTIATE FILE TRANSFER COMPONENT“ BEIM START .....	3
2.9	EINE MENGE WEBSITES WERDEN IM PORTAL IN ROTER ODER ORANGER FARBE ANGEZEIGT .....	4
2.10	ENTPACKEN DER DATEIEN KANN 100% PROZESSORLEISTUNG BENÖTIGEN .....	4
2.11	DIE CACHE VERWENDET MEHR SPEICHER ALS VOM BENUTZER FESTGELEGT .....	4
2.12	OUTLOOK VERSUCHT IMMER WIEDER, DIE NEWSGRUPPEN-LISTE VON CASABLANCA HERUNTERZULADEN .....	5
2.13	DER INTERNET EXPLORER HÄNGT, WENN SIE DAS PORTAL DAS ERSTE MAL BENUTZEN .....	5
2.14	DAS DATUM IM REGISTER „PROGRAMM“ STIMMT NICHT MIT DER LOKALEN ZEIT ÜBEREIN .....	5
2.15	WENN SIE DEN LAPTOP AUS DER DOCKINGSTATION NEHMEN, WIRD DIE IP-ADRESSE DES USB-SATELLITENEMPFÄNGERS GELÖSCHT .....	5
2.16	DER INTERNET EXPLORER ZEIGT DAS SAT@ONCE-PORTAL NICHT AN .....	5
2.20	DER INTERNET EXPLORER ZEIGT EINE WEIßE SEITE ODER EINEN SELTSAMEN TEXT, WENN ICH EIN RSS-FEED ODER EINEN PODCAST AUFRUFEN WILL .....	7



## 1 Fehlerbehebung

Dieser Abschnitt versucht Ihnen zu helfen, mögliche Probleme bei der Benutzung von *Casablanca* zu identifizieren und zu lösen. Nachfolgend finden Sie eine Liste von Problemen, die auftreten könnten, sowie mögliche Ursachen und Lösungen.

### 1.1 Casablanca empfängt keinerlei Daten

**Hinweis:** Wenn *Casablanca* keine Daten empfängt, zeigt das Chamäleon-Icon in der Windows-Systemleiste keinerlei Aktivität.

- Der WebcastTuner ist nicht gestartet oder nicht aktiviert.
  - ▶ Stellen Sie sicher, dass das Chamäleon-Icon in der Windows-Systemleiste erscheint. Falls nicht, starten Sie den WebcastTuner erneut (siehe Kapitel „Casablanca Benutzungshinweise“).
  - ▶ Stellen Sie sicher, dass die „Aktualisieren“-Option im Kontextmenü des WebcastTuners aktiviert ist (siehe Kapitel „Casablanca Benutzungshinweise“).
- Der WebcastTuner ist nicht mit der richtigen Netzwerkkarte verbunden.
  - ▶ Stellen Sie sicher, dass in der Kategorie Datenempfang der WebcastTuner-Einstellungen (siehe Sektion „Datenempfang“) die IP-Adresse Ihrer DVB-Karte verwendet wird. Die Adresse kann zurückgesetzt werden, wenn Sie z.B. ein USB-Gerät entfernen, oder wenn Sie Ihren Laptop aus der Dockingstation entfernen.
- Ihr Satellitensignal wurde getrennt oder ist zu schwach.
  - ▶ Stellen Sie sicher, dass das Koaxialkabel von der Satellitenschüssel fest mit Ihrer DVB-Karte verbunden ist (siehe Kapitel „Sat@Once - Einstellungen“).
  - ▶ Stellen Sie sicher, dass die Qualität des Satellitensignals höher ist als 60 % (siehe Kapitel „Sat@Once Tuning“).
- Ihr Satellitensignal wurde getrennt und neu verbunden.
  - ▶ Dies ist ein bekannter Fehler von Windows 2000, wodurch die Mitgliedschaft in einer sogenannten Multicast-Gruppe verloren geht, wenn das Signal temporär getrennt wird. Schließen Sie den WebcastTuner und starten Sie ihn neu.
- Ihre DVB-Karte ist nicht auf den korrekten Transponder ausgerichtet.



- ▶ Stellen Sie sicher, dass Ihre DVB-Karte die korrekten Transpondereinstellungen für *Casablanca* verwendet (siehe Kapitel „Tuning to Sat@Once“).
- ▶ Besuchen Sie eine der Sat@Once-Webseiten (<<http://www.satatonce.com>> oder <<http://satatonce.tudor.lu>>), und lesen Sie die aktuellen Nachrichten zur Sat@Once-Übertragung.
- ▶ Kontrollieren Sie, dass Sie den Sat@Once-Server empfangen; klicken Sie mit der rechten Maustaste auf das Chamäleon und sehen Sie nach, ob Sat@Once ganz oben ein Häkchen hat.
- ▣ *Casablanca* wird von der Microsoft Firewall blockiert. Das kann z.B. passieren, wenn Sie den Service Pack 2 für WinXP *nach* Casablanca installiert oder Casablanca bei der Installation nicht freigegeben haben.
  - ▶ Gehen Sie in die „Einstellungen“ (im Startmenü) und klicken Sie doppelt auf „Windows Firewall“. Auf der Registerkarte „Ausnahmen“ setzen Sie Häkchen vor „WebcastTuner“ und „Multicast File Transfer System for Casablanca“.
  - ▶ Sie können stattdessen auch Casablanca neu installieren und die Frage, ob Sie *Casablanca* in der Windows Firewall freigeben wollen, mit „Ja“ beantworten.
- ▣ Der DVB-Empfänger wird von der Microsoft Firewall blockiert.
  - ▶ Gehen Sie in die „Einstellungen“ (im Startmenü) und klicken Sie doppelt auf „Windows Firewall“. Auf der Registerkarte „Ausnahmen“ muss vor Ihrer DVB-Anwendung ein Häkchen sein. Bei der Technisat-DVB-Karte heißt diese Anwendung Server4PC.
- ▣ *Casablanca* wird von Ihrer Firewall blockiert.
  - ▶ Wie bei der Microsoft Firewall müssen Sie auch in Ihrer Firewall den WebcastTuner, das Multicast File Transfer System (MFTSc.exe) und Ihre DVB-Anwendung frei geben.

## 1.2 Alle eingehende Übertragungen werden verworfen

**Hinweis:** In diesem Fall blinzelt das Chamäleon in der Windows-Systemleiste mit dem Auge.

- ▣ Ihr lokaler Speicher ist bereits voll, und im Moment werden keine Aktualisierungen gesendet.
  - ▶ Leeren Sie Ihren *Casablanca*-Speicher, um für neue Inhalte Platz zu machen.
  - ▶ Prüfen Sie, ob Sie auf der Festplatte genug Platz haben.
  - ▶ Wenn Sie Ihren Speicher komplett leeren und von Grund auf neu starten wollen, benutzen Sie bitte die entsprechende Funktion im Optionen-Dialog des WebcastTuner (siehe Kapitel „Casablanca Einstellungen“, Abschnitt „Allgemein“).



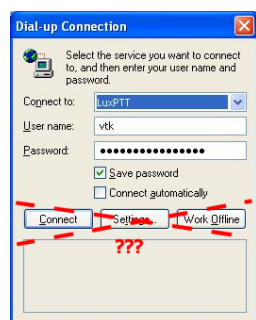
- ▣ Ihr Satellitensignal ist zu schwach, und beim Empfang gehen Daten verloren.
  - ▶ Stellen Sie sicher, dass die Qualität des Satellitensignals höher ist als 60 % (siehe Kapitel 4 "Sat@Once - Einstellungen").

## 1.3 Statistik der Tuning-Applikation zeigt sehr niedrige Bitraten

**Hinweis:** Falls dies passieren sollte, zeigt das Chamäleon Lucy eine normale Animation, die Anwendung der DVB-Empfängerkarte zeigt jedoch eine extrem niedrige Bitrate an.

- ▣ In der Herstelleranwendung wurde die „Auto-PID“-Einstellung aktiviert. Damit versucht die Applikation auf einer anderen PID zu empfangen, als Sat@Once sendet.
  - ▶ Deaktivieren Sie das „AutoPID“-Feature in der Anwendung des DVB-Kartenherstellers.

## 1.4 IE oder OE möchte „offline arbeiten“



Wenn Sie Win XP installieren, wird der Internet Explorer automatisch als so eingestellt, dass er immer die „Standardverbindung“ wählt. Sie können das überprüfen, indem Sie im Internet Explorer das Menü „Extras“, „Internetoptionen...“, Register „Verbindungen“ ansehen.

Bei der Installation von *Casablanca* wird diese Option umgestellt auf „Keine Verbindung herstellen“. Wenn Sie das irrtümlich wieder ändern, versucht Windows, ins Internet zu gehen (1) über eine Einwahlverbindung oder, wenn dies unmöglich ist, (2) über eine LAN-Verbindung oder, wenn dies auch nicht möglich ist, (3) über die einzige Verbindung, die übrig bleibt: den Casablanca-Proxy.

Wenn Sie bei dieser Einstellung im Sat@Once Portal auf einen Link klicken, öffnet Win XP den Dialog für Einwahlverbindungen und gibt Ihnen nur die Möglichkeiten „verbinden“ oder „offline arbeiten“. Auch wenn Sie annullieren, verlangt es weiterhin eine Antwort. Wenn Sie „offline arbeiten“ wählen, ruft der Internet Explorer seinen eigenen Cache ab und verbindet sich nie mit dem Casablanca-Cache.

Wenn Sie keine LAN-Verbindung benutzen, um Sat@Once-Daten anzusehen und eine Einwahl ins Internet vermeiden wollen, müssen Sie (1) die Einwahl des Internet Explorers ausschalten, (2)

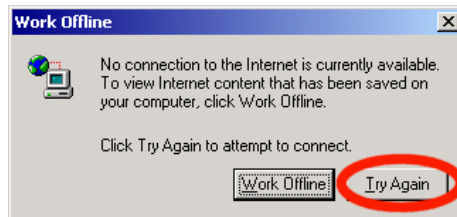


den Internet Explorer schließen und neu starten und (3) ihn zwingen, den Offline-Modus zu vermeiden.

So unterdrückt man den Einwahldialog:

- 1) Gehen Sie im Internet Explorer zu „Extras“, „Internetoptionen...“, Register „Verbindungen“ und wählen Sie „Niemals eine Verbindung herstellen“, klicken Sie „OK“ und schließen Sie den Internet Explorer
- 2) Wenn Sie den Internet Explorer versehentlich in den „Offline arbeiten“-Modus gesetzt haben, öffnen Sie das Sat@Once-Portal noch einmal und bringen Sie den Internet Explorer dazu, den „Verbindungs“-Dialog neu zu zeigen (klicken Sie auf eine Website in Sat@Once, die Sie noch nicht angesehen haben, und die somit noch nicht im Internet Explorer-Cache ist).
- 3) Klicken Sie auf „Verbinden“ (NIEMALS auf „Offline bleiben“ klicken :-)
- 4) Der Internet Explorer wird Sie um eine Bestätigung bitten, klicken Sie wieder auf „Verbinden“ (NIEMALS auf „Offline arbeiten“). Die Website wird jetzt erscheinen, von Casablanca geliefert.

Anm.: Das passiert oft in XP, kann aber auch in anderen Windows-Versionen auftreten.



Klicken Sie auf „Try Again“, und der lokale Proxy zeigt Ihnen die gewünschte Seite.

**Klicken Sie NICHT** auf „Work Offline“, denn der Internet Explorer oder Outlook Express wird nicht mehr versuchen, aus dem lokalen Proxy zu laden. Dies ist ein **bekannter Fehler im Windows Verbindungsdialog**, der den Localhost nicht abfragt, wenn keine Verbindung aktiv ist.



### 1.5 Sie können Ihre „Votes“ nicht senden

- ☒ Sie sind nicht mit dem Internet verbunden
  1. Stellen Sie eine Einwahlverbindung zum Internet her.
- ☒ Sie sind mit dem Internet durch einen Proxy verbunden der ein Login benötigt
  2. Melden Sie sich zuerst an dem Proxy an und machen Sie dann Ihr Voting.
- ☒ Aus einem außergewöhnlichen Grund kann es passieren, dass Ihr Basisverzeichnis nicht mehr auf den „Vote“-Dienst von Sat@Once zeigt.
  3. Deinstallieren Sie *Casablanca* und installieren Sie die Software erneut.
- ☒ Ihre Firewall hindert *Casablanca* daran, Ihre Votes zu senden
  4. Geben Sie den WebcastTuner in Ihrer Firewall frei
  5. Es kann vereinzelt passieren, dass die Microsoft Windows Firewall Sie am abstimmen hindert, obwohl der WebcastTuner freigegeben ist. Versuchen Sie es dann noch einmal oder starten Sie Ihren Computer neu.
- ☒ Der „Vote“-Service von Sat@Once ist gestoppt
  6. In diesem Fall ist die Portal-Seite von der aus Sie voten blockiert. Beenden Sie den Task mit dem Taskmanager und probieren Sie es wieder.

### 1.6 Der WebcastTuner kann nicht gestartet werden

Wenn der WebcastTuner nicht startet, obwohl Sie auf den entsprechenden Link in der Schnellstart-Leiste oder im Windows-Startmenü klicken, überprüfen Sie Folgendes:

- ☒ Eine weitere Instanz des WebcastTuners läuft bereits (es darf nur eine Instanz des WebcastTuner auf einmal gestartet werden).
- 7. Verwenden Sie die Tastenkombination Strg+Alt+Entf, um den Windows Taskmanager anzuzeigen.
- 8. Finden Sie den WebcastTuner in der Prozessliste und beenden Sie den Prozess.
- 9. Starten Sie den WebcastTuner neu.

### 1.7 Webseiten werden in Ihrem lokalen Speicher nicht aktualisiert

- ☒ Ihr Browser hat aufgehört, die Portalseite automatisch zu aktualisieren.
  10. Klicken Sie auf den Knopf „Aktualisieren“ in Ihrem Browser
- ☒ Eine Website wird nicht länger von Sat@Once übertragen. Sie befindet sich jedoch immer



- noch in Ihrem Speicher, da keine Seite mit höherer Priorität sie bis jetzt verdrängt hat.
11. Löschen Sie die Website durch drücken des „Radiergummi“ der sich vor dieser Seite im Portal befindet.
  12. Oder Sie können den Speicher komplett löschen. Klicken Sie dazu mit der rechten Maustaste auf das Chamäleon in der Systemleiste und wählen Sie „Optionen...“ und dann „Allgemein“ aus. Klicken Sie dann auf den Knopf „Leeren“ in der Kategorie „Verwaltung des lokalen Speichers“. Der Speicher wird sich sehr schnell wieder mit den aktuell übertragenen Inhalten füllen.
- ▣ Der WebcastTuner ist nicht gestartet oder nicht aktiviert.
    - ▶ Stellen Sie sicher, dass das Chamäleon-Icon in der Windows-Systemleiste erscheint. Falls nicht, starten Sie den WebcastTuner erneut (siehe Kapitel „Casablanca Benutzungshinweise“).
    - ▶ Stellen Sie sicher, dass die „Aktualisieren“-Option im Kontextmenü des WebcastTuners aktiviert ist (siehe Kapitel „Casablanca Benutzungshinweise“).
  - ▣ Ihr Satellitensignal wurde getrennt oder ist zu schwach.
    - ▶ Stellen Sie sicher, dass das Koaxialkabel von der Satellitenschüssel fest mit Ihrer DVB-Karte verbunden ist (siehe Kapitel „Sat@Once - Einstellungen“).
    - ▶ Stellen Sie sicher, dass die Qualität des Satellitensignals höher ist als 60 % (siehe Kapitel „Sat@Once Tuning“).
  - ▣ Ihr Satellitensignal wurde getrennt und neu verbunden.
    - ▶ Dies ist ein bekannter Fehler von Windows 2000, wodurch die Mitgliedschaft in einer sogenannten Multicast-Gruppe verloren geht, wenn das Signal temporär getrennt wird. Schließen Sie den WebcastTuner und starten Sie ihn neu.
  - ▣ Ihre DVB-Karte ist nicht auf den korrekten Transponder ausgerichtet.
    - ▶ Stellen Sie sicher, dass Ihre DVB-Karte die korrekten Transpondereinstellungen für Casablanca verwendet (siehe Kapitel „Tuning to Sat@Once“).
    - ▶ Besuchen Sie eine der Sat@Once-Webseiten (<<http://www.satatonce.com>> oder <<http://satatonce.tudor.lu>>), und lesen Sie die aktuellen Nachrichten zur Sat@Once-Übertragung.
    - ▶ Kontrollieren Sie, dass Sie den Sat@Once-Server empfangen; klicken Sie mit der rechten Maustaste auf das Chamäleon und sehen Sie nach, ob Sat@Once ganz oben ein Häkchen hat.
  - ▣ In der Herstelleranwendung wurde die „Auto-PID“-Einstellung aktiviert. Damit versucht die Applikation auf einer anderen PID zu empfangen, als Sat@Once sendet.



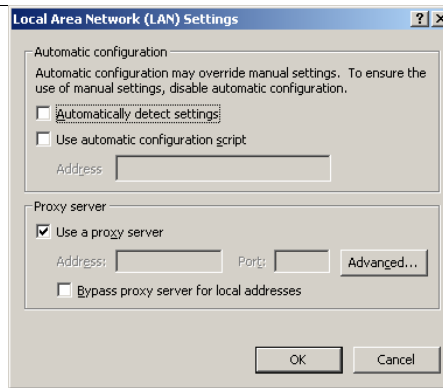
- ▶ Deaktivieren Sie das „AutoPID“-Feature in der Anwendung des DVB-Kartenherstellers.

### **1.8 Ein Klick auf ein Link in der Portalseite führt zu einer Fehlermeldung (normalerweise 404)**

- ▣ Der WebcastTuner ist nicht gestartet oder nicht aktiviert.
  - ▶ Stellen Sie sicher, dass das Chamäleon-Icon in der Windows-Systemleiste erscheint. Falls nicht, starten Sie den WebcastTuner erneut (siehe Kapitel „Casablanca Benutzungshinweise“).
  - ▶ Stellen Sie sicher, dass die „Aktualisieren“-Option im Kontextmenü des WebcastTuners aktiviert ist (siehe Kapitel „Casablanca Benutzungshinweise“).

### **1.9 Das Öffnen einer Webseite aus dem lokalen Speicher dauert sehr lange oder schlägt ganz fehl**

- ▣ Der Lokal Proxy wurde gestoppt.
  13. Schließen Sie den Webcast Tuner und starten Sie ihn neu.
- ▣ Ihr Browser hat eine automatische Standardkonfiguration für den Proxy-Server verwendet. Beim Start von Casablanca wird diese Konfiguration deaktiviert und, wenn die Anwendung geschlossen wird, wird sie reaktiviert.
  14. Klicken Sie mit der rechten Maustaste auf das Internet Explorer-Icon auf Ihrem Desktop.
  15. Wählen Sie unter „Eigenschaften“ die Kategorie „Verbindungen“ und klicken Sie auf den Knopf „LAN Einstellungen“.
  16. Um Casablanca korrekt zu verwenden, müssen die Parameter entsprechend der folgenden Abbildung gesetzt werden. Wenn Sie Ihren eigenen Proxy-Server als Standardkonfiguration nutzen möchten, können Sie die Einstellungen der automatischen Konfiguration manuell deaktivieren. Beachten Sie, dass dieses automatische Skript Ihren Browser davon abhalten kann, die Vorzüge des lokalen Proxy-Servers von Casablanca zu nutzen.



- Casablanca versucht fehlende Inhalte aus dem Internet zu laden und der angesprochene Server (evtl. ein sekundärer Proxy-Server) beantwortet diese Anfrage nicht in einer bestimmten Zeit.
17. Deaktivieren Sie die Option „Fehlende Inhalte aus dem Internet laden“ in der Kategorie „Navigation“ im Optionen-Dialog des WebcastTuner. (siehe Seite „Casablanca Einstellungen“, „Navigation“).

### 1.10 Casablanca empfängt keine Newsgroups

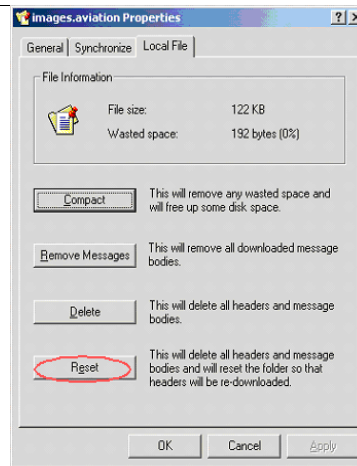
- Nachdem Sie mit Outlook Express einige Newsgroups abonniert haben, haben Sie vergessen Ihre Abonnements nochmals zu bestätigen.
18. Sie müssen entweder jede Newsgroup einzeln anklicken oder einmal auf „Konto synchronisieren“ klicken, um Ihre Auswahl an Lucy weiterzuleiten.
19. Wir empfehlen Sie das Register „Vote“ in der Portalseite lieber zu benutzen um die Newsgroups zu empfangen.



### 1.11 Outlook Express zeigt keinerlei Artikel für eine Newsgroup an

**Hinweis:** Dieses Verhalten tritt nur bei Newsgroups auf, die bereits empfangen wurden, d.h. die in der Portalseite angezeigt werden. Falls Sie Probleme haben, Newsgroups zu empfangen, gehen Sie bitte zu Abschnitt 1.10.

- Nachdem Sie Ihren lokalen Casablanca-Speicher geleert haben, fordert Outlook nur noch neue Artikel vom Casablanca Newsserver an, egal wie viele Artikel diese Newsgroup insgesamt enthält.
20. Um alle Artikel für eine Newsgroup zu empfangen, müssen Sie den internen Speicher von Outlook für diese Newsgroup zurücksetzen. Klicken Sie dazu bitte mit der rechten Maustaste auf den Namen der Newsgroup im linken Fenster von Outlook. Wählen Sie dann „Eigenschaften“ aus und klicken Sie danach auf die Karteikarte „Lokale Datei“. Um diese Newsgroup zurückzusetzen und erneut alle Artikel vom Casablanca Newsserver zu empfangen, klicken Sie bitte auf „Zurücksetzen“ (siehe Abbildung).



### 1.12 Das Portal zeigt keinerlei Inhalt des Caches an, obwohl er nicht leer ist

- ☒ Sie öffnen das Portal von Casablanca aber das Chamäleon ist nicht gestartet oder der lokale Proxy ist nicht aktiv.
  - Starten Sie das Chamäleon.
  - Öffnen Sie das Portal von Casablanca und aktualisieren Sie es durch Drücken der F5-Taste auf Ihrer Tastatur.

### 1.13 Nach der Benutzung von Casablanca ist mit dem Internet Explorer kein Zugriff auf das Internet möglich

- ☒ Die Proxy-Einstellungen des Internet-Explorers wurden beim Beenden von Casablanca



nicht ordnungsgemäß zurückgesetzt. Dies kann passieren, wenn Lucy das Chamäleon abstürzt, oder wenn der Webcast Tuner aus dem TaskManager abgeschossen wurde.

- 21. Starten Sie den Webcast Tuner und schliessen Sie ihn wieder.
- ☒ In sehr seltenen Fällen schlägt auch obige Aktion fehl, und der Webcast Tuner setzt die Proxy-Einstellungen des Internet Explorers nicht zurück.
  - 22. Stellen Sie sicher, dass der Webcast Tuner beendet wurde. Entweder Sie schließen das Programm auf herkömmliche Weise, oder Sie schießen den Prozess im TaskManager ab.
  - 23. Klicken sie mit der rechten Maustaste auf das Symbol des Internet Explorers auf Ihrem Desktop.
  - 24. Wählen Sie „Eigenschaften“ und dann „Verbindungen“
  - 25. Klicken Sie auf die Schaltfläche „Einstellungen“ - entweder im Fenster DFÜ- und VPN-Einstellungen, wenn Sie sich auf diese Weise ins Internet einwählen, oder unter „Lan-Einstellungen“, falls Sie auf diesem Wege ins Internet gehen.
    - ▶ Stellen Sie manuell Ihre Proxy-Server Einstellungen her. Falls Sie sich nicht sicher sind, deaktivieren sie die Checkbox „Proxy-Server für diese Verbindung verwenden...“
- ☒ Sie haben eine Einwahlverbindung und wissen nicht, wie Sie die Verbindung manuell herstellen können
  - ▶ Bei der Casablanca-Installation wird die automatische Einwahl deaktiviert. Wenn Sie sich also in das Internet einwählen wollen, müssen Sie manuell wählen: gehen Sie ins „Start“-Menü, „Programme -> Zubehör -> Kommunikation -> Netzwerkverbindungen“ und doppelklicken Sie Ihre Einwahlverbindung.
  - ▶ Wir empfehlen Ihnen, auf der Arbeitsoberfläche eine Verknüpfung zu Ihrer Einwahlverbindung anzulegen: öffnen Sie die Netzwerkverbindungen wie oben beschrieben und klicken Sie auf Ihre Einwahlverbindung, wählen Sie „Verknüpfung erstellen“ und antworten Sie „Ja“, um sie auf Ihre Arbeitsoberfläche zu platzieren.

### 1.14 Mein RSS-Aggregator findet nicht die RSS-Feeds oder Podcasts im Casablanca-Cache

- ☒ Um auf den Casablanca-Cache zuzugreifen, muss der RSS-Aggregator den Casablanca Proxy benutzen
  - ▶ Stellen Sie sicher, dass Casablanca gestartet ist



- ▶ Aktivieren Sie in Ihrem RSS-Aggregator die Option, die Proxyeinstellungen des Internet Explorers zu benutzen, wenn es diese Option gibt.
- ▶ Anderenfalls müssen Sie diese *Casablanca*-Proxyeinstellungen manuell eingeben: die Adresse ist localhost und der Port ist 3128.
- ☒ Wenn der RSS-Aggregator die Proxyeinstellungen automatisch findet, müssen Sie zuerst *Casablanca* starten und dann den RSS-Aggregator.
  - ▶ Beenden Sie den RSS-Aggregator.
  - ▶ Starten Sie *Casablanca*.
  - ▶ Starten Sie den RSS-Aggregator.
- ☒ Wenn Sie mit dem Internet verbunden waren, hat der RSS-Aggregator evtl. automatisch einige RSS-Feeds aktualisiert, die sich auf Artikel beziehen, die nicht im Cache sind. Diese Artikel sind ohne Internetverbindung nicht zugänglich, und die RSS-Feeds scheinen nicht zu funktionieren.
  - ▶ Löschen Sie diese RSS-Feeds im RSS-Aggregator.
  - ▶ Stellen Sie sicher, dass *Casablanca* läuft und dass die Internetverbindung unterbrochen ist.
  - ▶ Fügen Sie die Feeds aus dem Casablanca-Portal in den RSS-Aggregator ein.

### 1.15 Ich kann nicht zu einem anderen Portal wechseln

- ☒ Die Portal-Informationen werden per Satellit aktualisiert. In seltenen Fällen kann es bei diesen Daten zu Übertragungsfehlern kommen, und dann ist der Meeting Point leer.
  - ▶ Warten Sie auf die nächste Aktualisierung. (Das kann bis zu 60 min dauern.)
  - ▶ Wenn Sie nicht warten möchten, können Sie das Problem mit einer Neuinstallation von *Casablanca* lösen; dabei verlieren Sie allerdings den Inhalt Ihres Cache.

### 1.16 Ich kann nicht auf die Audiodateien in meinem RSS-Aggregator zugreifen

- Einige Podcasts, die als „Enclosures“ nach dem „RSS 2.0“-Standard angehängt sind, funktionieren nicht richtig in nichtkompatiblen RSS-Agregatoren.
- ▶ Benutzen Sie Apple iTunes 4.9 oder RSS Bandit.
  - ▶ Benutzen Sie den „RSS Reader“ nicht für Podcasting.



### 1.17 Windows Media Player spielt keine Podcastaudio.

- ☒ Wenn Sie keine Internet Verbindung haben, oder wenn Sie keine Internet Verbindung haben.
  - ▶ In Media Player die Optionen „Connect to the Internet“ auswählen.

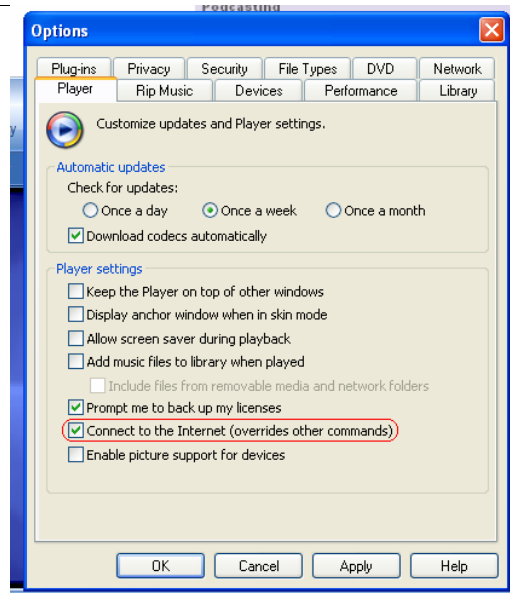


Bild 2: "connect to the Internet" Option in Windows Media Player auswählen



## 2 Bekannte Probleme

### 2.1 Vorsicht beim Desinstallieren oder beim Aktualisieren von Casablanca

SCHLIESSEN Sie den WebcastTuner in der Windows-Systemleiste, bevor Sie *Casablanca* desinstallieren.

Öffnen Sie nicht das Installationsverzeichnis im Windows Explorer, sonst kann das Desinstallationsprogramm es nicht löschen.

Nachdem Sie das Programm desinstalliert haben, können Sie prüfen, ob das Installationsverzeichnis wirklich leer ist. Falls nicht, können Sie es mit dem Windows Explorer löschen.

Falls Sie während des Aktualisierungsprozesses (Upgrade) zu irgendeinem Zeitpunkt auf „Abbrechen“ geklickt haben, ist es möglich, dass der Aktualisierungsprozess nicht mehr korrekt arbeitet. In diesem Fall sollten Sie Casablanca desinstallieren und neu installieren.

### 2.2 Der Service kann bei eingeschränkten Benutzerrechten unter W2K und WinXP nicht installiert werden oder laufen

Casablanca kann bei eingeschränkten Benutzerrechten unter W2K oder WinXP nicht installiert werden oder laufen. Wenn Casablanca installiert wird, müssen einige DLLs registriert werden; was bei eingeschränkten Benutzerrechten nicht möglich ist.

Falls Sie das Programm dennoch installieren, wird die „file transfer component...“ Fehlermeldung angezeigt, wie im Abschnitt 2.8 beschrieben.

Bevor Sie mit der Installation von Casablanca beginnen, müssen Sie 1. als Administrator angemeldet sein und 2. alle Antiviren-Programme beenden.

### 2.3 Casablanca und Netscape Communicator

Die Sat@Once-Portalseite funktioniert noch nicht mit Netscape- und Mozilla-Browsern. Dies ist für eine spätere Version geplant.



## 2.4 Installation Netscape Communicator nach Casablanca

Wenn Sie Netscape installieren, während *Casablanca* schon auf Ihrem System läuft, vergessen Sie nicht, den WebcastTuner zu schließen. Die Netscape-Installationsroutine versucht alle Prozesse, die eine Netzwerkverbindung geöffnet haben, darunter auch den WebcastTuner, zu beenden, was zu einem Ausnahmefehler führen kann.

## 2.5 Die Animation des Chamäleon-Icons in der Systemleiste friert ein

In sehr seltenen Fällen kann es sein, dass das animierte Icon des WebcastTuners nach einigen Stunden Betrieb nicht mehr aktualisiert wird. Dieses Phänomen ist ausschließlich auf das Icon selbst beschränkt, weil *Casablanca* normal weiterarbeitet.

Ein Neustart des WebcastTuners löst das Problem.

## 2.6 Windows betrachtet eine TechnoTrend DVBSat PCI-Karte als Verbindung zum Internet

Wenn Sie eine TechnoTrend DVBSat PCI-Karte benutzen, ist es *Casablanca* nicht möglich zu erkennen, ob Sie mit dem Internet verbunden sind oder nicht, da Windows diese Karte fälschlicherweise als Internetverbindung ansieht.

Infolgedessen kann der *Casablanca* Proxy-Server Sie nicht automatisch mit dem Internet verbinden, wenn eine Webseite im lokalen Speicher nicht gefunden wird. Sie müssen daher manuell eine DFÜ-Verbindung herstellen.

## 2.7 Der WebcastTuner startet nicht beim Windows-Start

Manchmal startet der WebcastTuner beim Start von Windows nicht oder er braucht sehr lange, obwohl die Option „WebcastTuner automatisch starten“ gewählt wurde. Warten Sie eine Minute, wenn der WebcastTuner in dieser Zeit nicht startet, starten Sie ihn von Hand.

## 2.8 Fehlermeldung „Could not instantiate file transfer component“ beim Start

Nach einem Computer-Neustart kann folgende Fehlermeldung erscheinen: „Could not instantiate file transfer component“. Dieser Fehler steht im Zusammenhang mit der zeitlichen Verzögerung, mit der der Satellitenempfänger (für gewöhnlich eine Broadlogic USB-Box) eine automatisch



konfigurierte IP-Adresse anfordert. Bei TechnoTrend und Technisat sollte diese Fehlermeldung nicht erscheinen, da beide eine feste IP-Adresse verwenden. Sie können den WebcastTuner schließen und nach einigen Sekunden neu starten. Falls dies nicht hilft, deinstallieren Sie *Casablanca* und installieren Sie die Anwendung erneut. Falls dies auch nicht hilft, deinstallieren Sie *Casablanca*, die DVB-Datenanwendung und die Treiber Ihres DVB-Empfängers und installieren Sie anschließend alle Anwendungen wieder in umgekehrter Reihenfolge. Vergessen Sie nicht, Ihr System nach jeder Installation neu zu starten.

Bitte lesen Sie hierzu auch den Abschnitt 2.2

## 2.9 Eine Menge Websites werden im Portal in roter oder oranger Farbe angezeigt

Falls die Empfangsbedingungen schlecht sind, kann es passieren, dass das Chamäleon die Websites nicht vollständig empfängt. Aber statt diese Teile zu löschen, behält es sie, wenn es der Meinung ist, dass ausreichend Speicherplatz zur Verfügung steht. Diese Teile werden bei der nächsten Runde der Übertragung vervollständigt. Dies erklärt die roten Websites. Falls nicht ausreichend Speicherplatz zur Verfügung steht, wird Lucy die Websites so, wie sie sind, dem Portal zur Verfügung stellen. Diese Websites werden in orange dargestellt.

## 2.10 Entpacken der Dateien kann 100% Prozessorleistung benötigen

Dieses Problem tritt nur auf, wenn Sat@Once im Format RAR überträgt; bei der CAB-Kompression sollte es nicht mehr vorkommen. Nach dem Empfang von Daten muss *Casablanca* diese Daten zuerst entpacken und dann zum lokalen Proxy senden um die Daten für den Proxy erreichbar zu machen. Dieses Entpacken benötigt eine hohe Prozessorleistung und kann in bestimmten Fällen sogar 100% Prozessorleistung betragen. Dies dauert bis zu 30 Sekunden. Warten Sie einfach, bis das Entpacken beendet ist.

## 2.11 Die Cache verwendet mehr Speicher als vom Benutzer festgelegt

*Casablanca* respektiert nicht immer ganz genau die Einstellungen der Cache-Größe, denn die Effizienz der RAR-Kompression kann von Fall zu Fall wechseln. Um in solchen Fällen den Cache zurückzusetzen, leeren Sie den Cache: Rechte Taste auf dem Chamäleon-Symbol; „Options“; „General“ und wählen Sie dann „Empty Cache“.



### **2.12 Outlook versucht immer wieder, die Newsgruppen-Liste von Casablanca herunterzuladen**

In seltenen Fällen versucht Outlook die Liste herunterzuladen, wenn Sie in Outlook auf „Liste zurücksetzen“ klicken. Sie können Outlook schließen und wieder öffnen, um das Problem zu lösen.

### **2.13 Der Internet Explorer hängt, wenn Sie das Portal das erste Mal benutzen**

Dieses Problem trat in einigen wenigen Fällen auf. Schließen Sie den Internet Explorer und starten Sie das Portal erneut. Dies wird das Portal des gewählten Webcasters öffnen.

### **2.14 Das Datum im Register „Programm“ stimmt nicht mit der lokalen Zeit überein**

Das angezeigte Datum ist das Datum des Sat@Once Server, welches GMT+1 ist und im Format Monat/Tag/Jahr angezeigt wird.

### **2.15 Wenn Sie den Laptop aus der Dockingstation nehmen, wird die IP-Adresse des USB-Satellitenempfängers gelöscht**

Wenn Sie ihr Laptop aus der Dockingstation nehmen, Ihre DVB-Karte entfernen oder wenn die IP-Adresse der Karte geändert wird, sucht die Casablanca-Software nach einer anderen geeigneten IP-Adresse für den Datenempfang. Das Feld für die IP-Adresse im „Data Reception“-Dialog des WebcastTuners ist allerdings leer.

Sie müssen im Optionen-Dialog des WebcastTuners in der Kategorie „Datenempfang“ die aktuelle IP-Adresse Ihrer DVB-Karte erneut auswählen und mit „OK“ oder „Übernehmen“ bestätigen. (cf. 6.3 Datenempfang).

### **2.16 Der Internet Explorer zeigt das Sat@Once-Portal nicht an**

Wenn Sie die Sicherheitseinstellungen des Internet Explorers ändern, weigert sich der Explorer mitunter aus Sicherheitsgründen, das Portal anzuzeigen, auch wenn das Durchsehen des Sat@Once-Portals kein Sicherheitsrisiko birgt. Dieses Problem tritt nur bei Windows XP mit Service Pack 2 auf. Wenn Sie die Standardeinstellungen nicht mehr rekonstruieren können, müssen Sie auf die Informationsleiste klicken und die blockierten Inhalte freigeben.



Um den Internet Explorer zu zwingen, zu seinem normalen Verhalten zurückzukehren, empfehlen wir eine Neuinstallation von Windows XP. Wenn Sie danach wieder die Registerdatenbank verändern möchten, sollten Sie vorher eine Sicherungskopie anlegen.

### **2.17 Sat@Once Portal ist sehr langsam**

Manche Antivirusprogramme scannen das Portal nach Viren, auch wenn es im Portal gar keine Viren geben kann.

### **2.18 Ich bekomme die Fehlermeldung „Another Server might be using the port xxx“**

Casablanca muss lokale Ports wie 8888, 110, 3128 und 119 öffnen. Das kann zu Konflikten führen, wenn ein anderes Programm einen dieser Ports benutzt. Die einzige Lösung ist, dieses andere Programm zu beenden.

Wir haben festgestellt, dass einige Versionen von PC-Cillin, McAfee (Antivirus) und Ampheta Desk (RSS-Reader) mit Casablanca in Konflikt treten.

### **2.19 Mein RSS-Aggregator stürzt beim Browsen des Casablanca-Caches ab**

RSS-Aggregatoren, die integrierte Internetbrowser haben, können beim Benutzen des Casablanca-Proxys abstürzen, wenn sie das HTTP-Protokoll nicht respektieren. Wir haben festgestellt, dass SharpReader und Active News Reader in Kombination mit Casablanca instabil werden. Wir empfehlen Ihnen, einen RSS-Aggregator zu benutzen, der auf Internet Explorer zurück greift, z.B. RSS Bandit oder RSSReader. Sie finden eine Liste von empfohlenen RSS-Aggregatoren in diesem Handbuch.

Bitte merken Sie, dass Sie keine externe RSS Reader verwenden müssen, da das Casablanca Portal RSS Feeds und Podcasts zeigen kann.



### **2.20 Der Internet Explorer zeigt eine weiße Seite oder einen seltsamen Text, wenn ich ein RSS-Feed oder einen Podcast aufrufen will**

Der Internet Explorer zeigt RSS-Feeds und Podcasts nicht korrekt an, weil sie nicht im HTML-Format geschrieben sind. In Zukunft wird der Browser das RSS-Format auch erkennen. Die Links im Sat@Once-Portal sind die selben wie im Internet

Um auf einen RSS Feed zugreifen zu können, verwenden Sie einen RSS Aggregator oder klicken Sie aufs „Expand“ Symbol. Für weitere Infos lesen Sie das RSS Kapitel des Handbuchs.

