

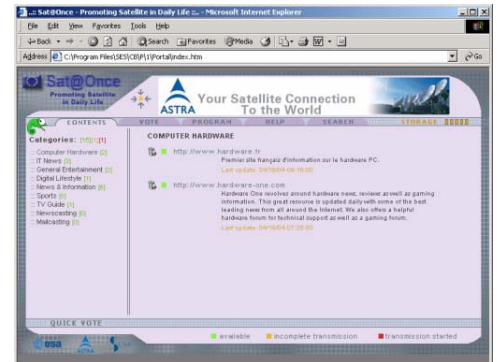
Sat@Once

Multimedia-Satellitendienste für Jedermann

Casablanca 3.4.0

Benutzerhandbuch – Anhänge

(März 2006)



Casablanca Benutzerhandbuch

Inhaltsverzeichnis

Hinweis: Dieses Handbuch enthält Einstellungen und Parameter, die bei der Erstellung dieses Dokumentes richtig waren, die aber aufgrund kurzfristiger Änderungen jetzt nicht mehr gültig sein könnten.

Besuchen Sie deshalb bitte regelmäßig eine der Sat@Once Internetseiten für aktuelle Informationen:

<http://www.satatonce.com/> oder <http://satatonce.tudor.lu/>

Inhaltsverzeichnis

ANHANG A - ABKÜRZUNGEN.....	2
ANHANG B – SCHUTZ DER PRIVATSPHÄRE.....	3
ANHANG C – F.A.Q. FÜR WERBESPONSOREN AUF SAT@ONCE.....	2



Anhang A - Abkürzungen

Abkürzungen, die in dieser Anleitung benutzt werden:

▣	DVB	Digital Video Broadcasting
▣	FEC	Forward Error Correction
▣	IE	Internet Explorer
▣	GB	Gigabyte(s)
▣	HTTP	Hypertext Transfer Protocol
▣	LNB	Low Noise Block-amplifier
▣	MB	Megabyte(s)
▣	Mbps	Megabit pro Sekunde
▣	NNTP	Network News Transfer Protocol
▣	OE	Outlook Express
▣	PCI	Peripheral Component Interconnect
▣	PID	Program ID
▣	POP	Post-Office Protocol
▣	SMS	Short Messaging Service
▣	SMTP	Simple Mail Transfer Protocol
▣	USB	Universal Serial Bus



Anhang B – Schutz der Privatsphäre

Casablanca ist die erste Webcasting-Anwendung ihrer Art, die sich den Schutz der Privatsphäre als ein Hauptziel gesetzt hat¹.

Im Internet ist es Gang und Gäbe, für kommerzielle Zwecke Daten über den Benutzer zu sammeln.

Zum Beispiel wurden Cookies zu dem Zweck eingeführt, Transaktionen auf einer Webseite zu vereinfachen. Sehr schnell haben auch Werbeanbieter Cookies für sich entdeckt und für ihre Zwecke ausgenutzt, was mit ihrer ursprünglichen Bedeutung nichts mehr gemeinsam hat.

In welchen Fällen hat man überhaupt ein ungutes Gefühl gegenüber der Sammlung von Benutzerprofilen?²

- ▣ Wenn ein Profil ohne Wissen und Einverständnis erstellt wird.
- ▣ Wenn persönliche Daten gesammelt und nach außen weitergegeben werden.
- ▣ Wenn der Zweck der Sammlung und Speicherung der Daten nicht klar begründet ist.
- ▣ Wenn die Benutzer keine Kontrolle über die Daten haben, die gesammelt und weitergeleitet werden.
- ▣ Wenn die Benutzer keine Sicherheit haben, dass die gesammelten Daten geschützt sind.

Meistens ist diese Verletzung der Privatsphäre (relativ) harmlos und geschieht lediglich zu Werbezwecken. Trotzdem können die gesammelten Daten auch missbraucht werden.

Anstatt gegen das notwendige Geschäft der Werbeanbieter anzukämpfen, benutzt *Casablanca* die Bandbreite der „Ein-Wege“-Satellitenübertragung und die Leistung heutiger PC-Prozessoren, um die Profile gänzlich lokal auf dem Benutzer-PC zu erstellen. Bei diesem Ansatz können per Satellit Terabytes von Daten und Werbung übertragen werden; wenn der Benutzer jedoch seinen privaten *Magic Mirror* anweist, alle Webseiten und Newsgroups zum Thema Videospiele zu empfangen, wird der *Magic Mirror* sowohl die neuesten Nachrichten als auch die neuesten Kaufangebote zum Thema Videospiele speichern.

¹ Umfassende Informationen über den Datenschutz finden Sie auf folgenden Seiten: <<http://www.epic.org>>, <<http://www.privacy.org>>, <<http://www.privacyinternational.org>>, <<http://www.privacyexchange.org>>

² von der Organisation für wirtschaftliche Zusammenarbeit und Entwicklung (OECD)



Bei *Casablanca* besteht keinerlei Bedarf, Ihren PC durch Dritte ausspionieren zu lassen.

Die einzige Information, die von *Casablanca* auf Ihrem PC nach außen weitergegeben wird, sind bedingt durch die Art und Weise, wie die Daten übertragen werden (Multicast ohne ständigen Rückkanal), und durch die Regeln der „Netikette“. Die gesendeten Daten sind einmal Ihre „Votes“ und weiterhin die schon erwähnten Hitreports.

Die „Votes“ werden dazu verwendet, die beliebtesten Inhalte an eine größtmögliche Nutzergemeinde zu senden, so dass jeder einzelne *Magic Mirror* die am besten passenden Inhalte herausfiltern kann. Da die „Votes“ nur zur Messung der Popularität herangezogen werden, werden die „Votes“ allein auf den *Casablanca*-Servern gesammelt, um die Privatsphäre zu schützen.

Die „Hitreports“ sind die einzige Möglichkeit, die das Internet hat, um die Arbeit von Webautoren, die sie kostenlos zur Verfügung stellen, wenigstens teilweise zu entlohnen. „Hitreports“ sind konform mit den Regeln der „Netikette“, die im Internet gebräuchlich sind. *Casablanca* erfasst Zugriffe auf Webseiten auf die gleiche Weise wie es z.B. ein Apache Webserver tut. *Casablanca* weiß nicht mehr und nicht weniger, als ein Webserver über Sie weiß. Mehr noch: während bei einem Webserver die bei jedem Zugriff gespeicherte IP-Adresse des Benutzers in gewissem Maße Rückschlüsse auf den Benutzer selbst erlaubt, sind die auf der *Casablanca*-Plattform eingehenden IP-Adressen logisch und physisch von den damit assoziierten persönlichen Informationen bei Ihrem Internet-Anbieter getrennt. Diese Daten werden dementsprechend von zwei vollkommen unterschiedlichen Einheiten verwaltet: einmal von Ihrem lokalen Internet-Dienstanbieter und vom Administrator der *Casablanca*-Plattform (hier der Sat@Once-Administrator).

Außerdem werden alle Ihre Stimmen und „Hitreports“ lokal im XML-Format gespeichert, bevor sie übertragen werden, so dass Sie sie jederzeit überprüfen und bearbeiten können.



Anhang C – F.A.Q. für Werbesponsoren auf Sat@Once

Sat@Once ist ein Gratisdienst, der direkt zu jedem, mit dem ASTRA Satelliten verbundenen Computer, das Neueste der beliebtesten Webseiten, Newsgroups und Mailinglisten sendet. Dieser Inhalt wird automatisch aus dem Internet gezogen, basierend auf den von den Benutzern abgegebenen Stimmen.

Nach einem Jahr erfolgreichem Dienst (**Sat@Once** wuchs von 0 auf 160.000+ eingetragene Benutzer und, suchen wir jetzt nach Werbesponsoren um weiter zu machen. Als ein Sponsor haben Sie Zugang zu einem mächtigen Marketingwerkzeug, um eine große Menge von digitalen Benutzern in Europa mit einer hohen Kaufkraft zu erreichen. Die folgende FAQ hat vor, Sie zu überzeugen, potentieller Werber zu werden um **Sat@Once** Sat@Once zu sponsern und um mit den **Sat@Once** Nutzern zu kommunizieren, die auch Ihre Verbraucherkunden sind.

Note: Diese FAQ ist für Informationszwecke und ist nicht vertraglich bindend.

F:> Wie hilft mir **Sat@Once**, um mit meinen Verbrauchern zu kommunizieren?

A:> Sie können 3 verschiedene Kommunikationswege von **Sat@Once** verwenden, um Ihren Verbrauchern Ihre Marketingnachricht zu liefern.

- ▣ Werbung, als Netzbanner die Filme durch klicken auslösen
- ▣ Mailinglist, Newsletter („Transactional Marketing“)
- ▣ „Syndicated Channel“: Produktmanagement Webseiten („relationales Marketing“)

Da **Sat@Once** Ihre Nachricht mit **hoher Geschwindigkeit über den Satelliten** sendet, frei für die Nutzer, können Sie andere Medienwerkzeuge benutzen (Filme, High-Res Fotos, 3D Modelle) um Ihren Punkt zu beweisen und immer noch attraktiv zu Ihren Zielverbrauchern zu bleiben.

Weil **Sat@Once** eine Sendungs- und Filtertechnologie verwendet, die die Privatsphäre der Benutzer respektiert und kein Massensendung verursacht, bleibt Ihr Markenprofil erhalten und verbessert sich, während Ihre Nachricht direkt die Verbraucher erreicht, die an Ihrer Art von Produkten und Dienstleistungen interessiert sind.

F:> Warum, sollte ich **Sat@Once** zusätzlich zu den von mir bereits genutzten Kommunikationswegen, verwenden?

Weil **Sat@Once** Ihnen ein **einheitliches Medium** bietet, mit dem Sie Ihre gesamten Werbenachrichten Ihren Kunden senden können ohne sie mit Onlinekosten zu belasten. Sie können **Werbespots** machen wie im Fernseher, Sie können Ihre **werbewirksame Mitteilungen** mit direkter Marketingkurzprospektverteilung senden. Sie können die letzte Treiber und



Demoprogramme für Ihre Produkte verfügbar machen, wie mit einer **Produktmanagement Webseite**. Sie können **detaillierte Datenblätter und Produktvergleich** senden, wie in Produktvorstellungen oder in Expertenmagazinen.

F:-> Wie messe ich die Wirkung der Sat@Once Kommunikation?

A:-> wie mit allem Broadcast Medien, sind auch Publikumsmessung für **Sat@Once** nur eine Schätzung. Am gegenwärtigen Zustand des Wachstums (92.000+ registrierte Benutzern) wird die Genauigkeit der Schätzung und Segmentierung nicht erreicht und jedoch ist das gegenwärtige Tempo des Wachstums eine gute Messung des Potentials. Nach 25 Monaten ist das Wachstum **exponentiell und verdoppelt sich alle 8 Monate**. Durch Sponsern von **Sat@Once** nutzen Sie ein neues Kommunikationsmittel aus, ausgerichtet nach digitalen Benutzern zu einem sehr niedrigen Preis.

F:-> Was sind Ihre gegenwärtigen Sat@Once Tatsachen und Zahlen?

A:-> Wir führten die folgenden Messungen mit Hilfe von Standardinternetwerkzeugen auf unseren Apache-Servern durch:

- **159.000+ Downloads** waren am 26. Januar 2006 registriert
- 43% von ihnen forderten die englische Version der Software, 40% forderte die deutsche Version, der Rest betrifft die italienische und französische Version
- **70% waren im Umgang mit Technologie erfahrene Personen**, die PC Hardware verwendeten, die in der Lage waren, die letzte Version von Windows (42% XP, 18% 2K, 10% ME gewinn) zu unterstützen.

F:-> Wie sind die Preise für die Werbesponsoren?

A:-> Wir schlagen folgende Preise vor:

- **Werbe-Spots: 3000 € pro Monat** für bis zu 2 MB pro Spot. Sie werden 12-mal täglich gesendet und von jedem empfangen, der Sat@Once **Sat@Once** empfängt.
- **Mailingliste, Newsletter: 4900 € pro Quartal** für bis zu 10 MB pro Mailing. Sie werden 12mal täglich versendet und von allen **Sat@Once** Benutzern empfangen, die diese Mailingliste ausgewählt haben.
- **Syndicated Channel: 9800 € pro Quartal** für bis zu 30 MB Web Dateien. Sie werden 12mal täglich gesendet und von jedem **Sat@Once**-Nutzer empfangen, der diese Webseiten ausgewählt hat.

Außerdem können neue Sponsoren einen 3 Monats- „Starter“ Vertrag für 1/3 des Preises abschließen.



Weiterhin gibt es auch „verhandelbare Pakete“, die Werbung und eines der anderen Produkte kombinieren, um Synergien auszunutzen.

F:-> Wie werden meine Meldungen übermittelt?

A:-> Der Prozess ist sehr flexibel und einfach, basierend auf dem Prinzip „Sie liefern die Meldungen und wir kümmern uns um das versenden“.

- **Werbespots:** Wenn Sie sich anmelden, erhalten Sie ein FTP-Login und Kennwort, zusammen mit einer HTML-Schablone. Sie senden eine GIF-Datei, die im **Sat@Once** Portal gezeigt und von jedem gesehen wird, eine MediaDatei, welche durch einen Klick auf dem Inseratsbanner ausgelöst wird und eine HTML Datei für die Klick- und Besuchsstatistik. Sie können die Nachricht jede Woche zu festen Zeiten erneuern.
- **mailing list newsletter:** Wenn Sie sich anmelden, erhalten Sie eine Emailadresse, an die Sie Ihre Mitteilungen senden sollten. Jede an diese Adresse gesandte Email wird gesendet. Sie sind verantwortlich dafür, Ihre Mitteilung so attraktiv zu machen dass **Sat@Once**-Benutzer sie auswählen, um sie zu erhalten.
- **Syndicated Channel:** Wenn Sie sich anmelden, erhalten Sie ein FTP-Login und Kennwort. Sie senden eine RAR Datei, die Ihre Web Seite enthält, welche gesendet werden soll (Sie können sie zu festen Zeiten erneuern). Sie sind dafür verantwortlich, Ihren Kanal attraktiv zu machen, damit **Sat@Once** Benutzer ihn auswählen und erhalten.

F:-> Was passiert wenn die Werbung gestoppt wird?

A:-> Sie können eine flexible Verpflichtung eingehen. Hier ist das, was am Ende jedes Vertrags geschieht:

- **Werbe Spots:** Ihre Werbung hört auf, gesendet zu werden. Wenn vorhanden, bleibt ihre Werbung im lokalen Speichers des Benutzers, und kann weiterhin offline angezeigt werden, bis sich dieser Benutzer mit dem Satelliten verbindet. Dann überschreiben neue Daten die älteren.
- **mailing list newsletter:** Emails welche an die angegebene Adresse gesendet wurde werden gestoppt. Alle letzten Emailmitteilungen bleiben auf dem lokalen Speicher vorhanden, bis der Benutzer beschließt, sie zu löschen.
- **Syndicated Channel:** Ihr Syndicated Channel wird nicht mehr gesendet. Wenn vorhanden, bleibt die vorherige Version in dem lokalen Speicher, bis die Empfängersoftware aufräumt, um Platz für neuen Inhalt freizumachen. Die Dauer hängt von der Größe des vom Benutzer vergebenen lokalen Speicher ab.

